



UNIVERSIDADE ESTADUAL DE PONTA GROSSA
COORDENADORIA DE PROCESSOS DE SELEÇÃO
PROCESSO SELETIVO SERIADO I
PSS I – 2017



INSTRUÇÕES GERAIS

- ⇒ Verifique se este caderno contém sessenta questões objetivas e observe se ele apresenta alguma imperfeição. Em caso de dúvida, comunique ao fiscal.
- ⇒ O conteúdo desta prova está distribuído da seguinte maneira:

QUESTÕES	CONTEÚDOS	QUESTÕES	CONTEÚDOS
01 a 05	Língua Portuguesa Literatura Brasileira	31 a 35	Matemática
06 a 10	Arte	36 a 40	História
11 a 15	Educação Física	41 a 45	Geografia
16 a 20	Biologia	46 a 50	Filosofia
21 a 25	Física	51 a 55	Sociologia
26 a 30	Química	56 a 60	Língua Estrangeira

- ⇒ As questões desta prova apresentam quatro alternativas, assinaladas com os números 01, 02, 04 e 08, nesta sequência. Cada questão terá como resposta a soma dos números correspondentes às alternativas que você apontar como corretas.
- ⇒ O prazo determinado para resolução desta prova é de **QUATRO HORAS**, a partir do momento em que for completado o processo de distribuição dos cadernos de questões, incluído o tempo para redação e preenchimento do cartão de respostas.
- ⇒ PERMANEÇA na sala de prova após o recolhimento dos cartões de respostas, mantenha o seu caderno de questões e aguarde as instruções do fiscal.
- ⇒ É de inteira responsabilidade do candidato a leitura, interpretação e a conferência de todas as informações constantes no Caderno de Questões, no Cartão de Respostas e na Folha de Redação.
- ⇒ Os únicos instrumentos que serão utilizados para o cálculo da pontuação final dos candidatos serão somente os cartões de respostas e a parte da folha de redação destinada à transcrição da versão definitiva.

INSTRUÇÕES SOBRE O CARTÃO DE RESPOSTAS

- ⇒ CONFIRA os dados seguintes, que devem coincidir com os de sua inscrição: nome do candidato e número de inscrição.
- ⇒ ASSINE no local indicado.
- ⇒ PREENCHA os campos ópticos com cuidado, porque não haverá substituição do cartão em caso de erro ou rasura.
- ⇒ Para cada questão, **PREENCHA SEMPRE DOIS CAMPOS, UM NA COLUNA DAS DEZENAS** e outro na **COLUNA DAS UNIDADES**.
- ⇒ **Como exemplo**, se esta prova tivesse a **questão 65** e se você encontrasse o **número 09 como resposta** para ela, o cartão de respostas teria que ser **preenchido da maneira indicada ao lado**.

ATENÇÃO! PARA A QUESTÃO DE REDAÇÃO, LEIA ATENTAMENTE AS INSTRUÇÕES ABAIXO E SIGA-AS À RISCA. FAÇA A REDAÇÃO NO MOMENTO QUE QUISER DENTRO DAS QUATRO HORAS DE QUE DISPÕE.

1. A folha que você recebeu para a redação é constituída de duas partes. **NÃO AS DESTAQUE.**
2. **Na parte superior**, personalizada, você deve assinar em local próprio e pode fazer um rascunho da redação.
3. **Na parte inferior**, você deve escrever a versão definitiva da redação, utilizando caneta esferográfica de material transparente, escrita grossa, tinta azul-escura ou preta. Não pode haver qualquer identificação, sob pena de a redação ser avaliada com nota zero.

**ELABORE SUA REDAÇÃO, EM PROSA,
COM UM MÍNIMO DE 10 LINHAS E MÁXIMO DE 17 LINHAS.**

Iniciativas sustentáveis para mudar o consumo de moda feminina, masculina e infantil

A indústria da moda é a segunda maior poluidora do mundo e a crescente pressão sobre as preocupações ambientais e sociais causadas por processos não éticos encontrados nesta indústria está levando grandes marcas e empresas do setor a repensarem suas práticas. Por outro lado, como consumidores, a partir do momento em que começamos a repensar nossos hábitos, percebemos que existem alternativas e novas formas de consumir.

A economia compartilhada está ganhando cada vez mais força (plataformas de compartilhamento de carros, casas e músicas já são comuns em nosso dia a dia) e nos permite ter acesso e usufruir de um produto e/ou serviço sem precisar, necessariamente, possuí-lo. E na moda não é diferente. Muitas iniciativas estão nascendo com esse propósito, seja para trocar, emprestar ou alugar, podemos escolher uma grande quantidade de peças que nos interessam e usar de uma maneira mais econômica e sustentável, assim evitamos o acúmulo de roupas esquecidas no fundo de nossos guarda-roupas. Uma pesquisa realizada pela Wrap Research, do Reino Unido, afirmou que ao aumentar a vida útil de uma peça de roupa por apenas 3 meses pode levar a uma redução de 5 a 10% na pegada de carbono, água e resíduos.

Se no futuro os recursos naturais se tornarão cada vez mais escassos e caros, o uso de plataformas que incentivam o compartilhamento e trocas serão cada vez mais populares. É o início de um novo olhar sobre como consumir moda, de menos posse, mais acesso, menos desperdício e mais conexão. Abaixo listamos algumas iniciativas que apoiamos. Confira!

Trocaria

Uma plataforma *online* para a compra, venda e, em breve, troca de itens pré-usados e "para sempre amados". Acreditam e incentivam o consumo consciente e colaborativo da moda por meio da prática da troca e reuso de roupas e acessórios. Também realizam festas de troca.

Roupateca

Um guarda-roupa compartilhado que funciona por assinatura mensal, acreditam que as pessoas juntas, em rede, são mais importantes que a roupa que consomem. Pessoas e marcas ajudam a construir um acervo vivo, com peças de qualidade e atemporais, que carregam informação de moda e beleza, mas também trazem conexões.

Excambo

Acreditam que é nossa responsabilidade olhar para os hábitos do dia a dia e escolher a melhor forma de nos relacionarmos com a sociedade e o mundo. O projeto organiza eventos de trocas de tudo aquilo que está parado e que não faz mais sentido guardar, prolongando a vida útil de cada produto, além de compartilhar muitas histórias.

Espichamos

Uma plataforma online para venda, compra, troca ou doação de itens de crianças e bebês. O projeto foi criado com o objetivo de repensarmos a nossa relação com o consumo, ser consciente, solidário e sustentável.

Adaptado de: <http://blog.trocaria.com.br/>. Acesso em: 19/08/2017.

ORIENTAÇÕES:

Imagine que você é um visitante do blog *Trocaria* e, ao acessá-lo, deparou-se com a postagem acima. Sua tarefa será elaborar um COMENTÁRIO pertinente ao conteúdo discutido, seguindo as orientações abaixo.

- Procure não destoar da linguagem utilizada.
- Construa um posicionamento sobre o tema, bem como uma justificativa para tal opinião.
- Você deverá assinar o seu comentário, exclusivamente, como: **Maria Bonita** ou **João das Pedras**.

TEXTO PARA AS QUESTÕES 01 A 04

COMPRAR É UM ATO POLÍTICO

"Clicktivismo" é um termo em voga. É o ato de se mobilizar pelas redes sociais para algum objetivo. E o discurso está saindo da internet, segundo Michael Shank, um professor e PhD em desenvolvimento sustentável. Em entrevista ao Fast Company, ele alertou as empresas: as pessoas estão usando sua carteira como um ato político. Quer exemplos?

Como represália a comentários machistas do presidente norte-americano, Donald Trump, consumidores pararam de comprar produtos da marca Ivanka Trump, uma de suas filhas. A quebra foi de 32%.

O Uber perdeu mais de 200 mil clientes nos Estados Unidos por seus laços com o governo dos Estados Unidos e por um episódio controverso. Quando taxistas pararam em protesto à proibição de entrada de refugiados e nativos de sete países de maioria muçulmana nos EUA, em fevereiro, o app melhorou seus preços. A ação foi encarada como uma quebra na greve.

Para Shank, é hora de o consumidor agir com o bolso. "Apoiar produtos e companhias preocupadas com ecologia e negar apoio a abusadores sociais e do meio ambiente são formas que temos de moldar o comportamento de nossas empresas."

Adaptado de: Jornal Gazeta do Povo de 22/23.04.2017, suplemento Vida e Cidadania, coluna Consumo, página 4.

01– Assinale o que for correto quanto ao conteúdo do texto.

- 01) A escolha consciente de produtos ou companhias pode diminuir o descaso com o meio ambiente e a sociedade por parte das empresas.
- 02) Com a greve dos táxis, o Uber ofereceu um preço menor para aumentar sua clientela, e essa ação foi interpretada como uma retaliação à greve dos taxistas.
- 04) O consumidor, ao gastar seu dinheiro na aquisição de bens necessários, pode interferir no comportamento empresarial no que diz respeito a sua relação com o meio ambiente em que está inserido.
- 08) Michael Shank, criador do termo "clicktivismo", introduziu o consumo sustentável nas redes sociais, o que foi imediatamente adotado pelos consumidores do mundo todo.

ESPAÇO RESERVADO PARA ANOTAÇÕES

02– Na frase abaixo foi empregada uma metonímia, pois "carteira" substitui o termo "dinheiro", com o qual tem uma relação de continente/conteúdo. Assinale a(s) alternativa(s) em que foi empregada essa mesma figura de linguagem.

"... as pessoas estão usando sua carteira como um ato político."

- 01) Atualmente, os consumidores têm cabeça para decidir sobre suas aquisições.
- 02) Os microfones foram atrás do professor para que ele concedesse uma entrevista sobre o assunto.
- 04) Para atualizar todos os programas, os computadores trabalharam intensamente no final de semana.
- 08) Os supermercados estão de olho nas mudanças de perfil do consumidor e nas tendências de consumo.

03– Assinale o que for correto no que se refere à construção do texto.

- 01) O termo "voga", presente no início do 1º parágrafo, pode ser substituído pela palavra "moda", sem comprometer o sentido no contexto.
- 02) A palavra "quebra" foi empregada por duas vezes no texto: ao final do 2º e 3º parágrafos, mas com significado diferente em cada um dos parágrafos.
- 04) As aspas usadas no início do 1º parágrafo e na última frase do último parágrafo são para indicar citações presentes no texto.
- 08) No último parágrafo "... negar apoio a abusadores sociais ...", se a palavra em destaque fosse empregada no feminino plural, seria empregada a crase no "a".

04– No texto, foram empregados alguns conectivos, os quais estabelecem relações de sentido entre as orações. Assinale o que for correto quanto à relação estabelecida pelo conectivo.

- 01) "como" (4º período do 1º parágrafo) – relação de tempo.
- 02) "e" (3º período do 1º parágrafo) – relação de adição.
- 04) "quando" (2º período do 3º parágrafo) – relação de causa.
- 08) "segundo" (3º período do 1º parágrafo) – relação de conformidade.

ESPAÇO RESERVADO PARA ANOTAÇÕES

05– A respeito da produção poética dos autores mencionados abaixo, assinale o que for correto.

- 01) Na vertente conceptista da poesia barroca de Gregório de Matos predomina a sátira nacionalista e a crítica ao governo português, já que esse rebelde escritor baiano, que viveu no século XVII, defendia a ideia de que o Brasil, então Colônia de Portugal, devia se tornar independente desse domínio estrangeiro.
- 02) Os sonetos de Camões, escritos dentro do rigor formal clássico e em linguagem culta, têm como um de seus temas centrais o lirismo amoroso de forte tendência idealizante, seja em relação aos predicados da mulher amada, seja em relação ao próprio amor, apresentados algumas vezes como sendo paradoxais, como no soneto que começa com o famoso verso: "Amor é um fogo que arde sem se ver".
- 04) Na poesia de Gregório de Matos, nosso maior poeta do Barroco, pode-se encontrar tanto o delicado lirismo amoroso como a tensa temática religiosa. Mas também ocorre, em contraste, a sátira a pessoas, instituições e costumes, feita, às vezes, de maneira leve e bem-humorada, outras vezes, manifestada de forma violenta e até mesmo grosseira – e esta poesia satírica lhe valeu o apelido de Boca do Inferno.
- 08) Em seus sonetos, escritos com técnica rigorosa e numa linguagem culta e elevada, conforme os padrões do Classicismo, o grande poeta português Luís de Camões celebrou, sobretudo, as conquistas marítimas e territoriais do seu povo, ocorridas durante o período das Grandes Navegações, como se percebe neste conhecido verso de um de seus sonetos: "Por mares de antes nunca navegados."

ESPAÇO RESERVADO PARA ANOTAÇÕES

ARTE

06– Sobre a Arte Grega, assinale o que for correto.

- 01) A pintura em vasos ilustra fatos religiosos, mitológicos, histórias legendárias e épicas, cenas da vida e dos costumes gregos.
- 02) As três ordens clássicas da arquitetura grega são: dórica, jônica e coríntia.
- 04) As esculturas gregas mais antigas eram esquemáticas com uma estrutura derivada das estátuas egípcias.
- 08) As máscaras, no teatro grego, eram usadas pelos atores para exprimir diferentes estados de espírito, para servir de caixa de ressonância e para tornar mais forte o tom da voz.

07– Sobre os elementos formadores do som e da música/composição articulados à História da Música, assinale o que for correto.

- 01) A música religiosa, do período medieval, possuía ritmos irregulares, de acordo com as acentuações das palavras da língua latina.
- 02) A música das etnias indígenas brasileiras se define pela ausência de ritmo.
- 04) No período renascentista, as melodias eram exclusivamente monofônicas.
- 08) No período barroco, as melodias apresentam-se com muitos ornamentos, como, por exemplo, os trinados.

08– Assinale o que for correto com relação aos elementos formais das Artes Visuais.

- 01) As linhas são deslocamentos de ponto ou o próprio ponto em movimento.
- 02) A linha pode ser "pura", feita com um único traço, ou pode ser composta por texturas resultantes de várias linhas que se aproximam ou se entrelaçam.
- 04) A cor se forma através da ausência da luz.
- 08) A percepção da cor é objetiva determinada e não sofre nenhum tipo de influência.

ESPAÇO RESERVADO PARA ANOTAÇÕES

09– No que se refere à história do teatro ocidental medieval, assinale o que for correto.

- 01) Tragédia e comédia são gêneros do teatro ocidental medieval, cuja finalidade era representar o mundo dos operários fabris.
- 02) O teatro medieval tinha como uma de suas preocupações narrar a versão bíblica, desde a criação do mundo até o juízo final, o que lhe confere seu caráter épico.
- 04) No teatro medieval há misturas de tons e estilos, com a fusão dos contrários: o sagrado e o sublime convivem com o profano e com o grotesco; o passado está mesclado no presente e no futuro.
- 08) A *farsa*, a *sottie* e o *entremez* são formas teatrais presentes no teatro profano medieval.

10– Assinale o que for correto sobre a história das Artes Visuais.

- 01) As estátuas egípcias eram esculpidas em substâncias duras como granito; a pose era frontal com os braços próximos ao torso.
- 02) O relevo narrativo é uma das correntes da escultura romana.
- 04) Os primeiros objetos artísticos pré-históricos foram feitos para adornar o corpo e usar artefatos de cerâmica para fins utilitários.
- 08) Os arquitetos romanos foram os pioneiros no uso do concreto em suas construções.

ESPAÇO RESERVADO PARA ANOTAÇÕES

11– Identifique danças afro-brasileiras e assinale o que for correto.

- 01) Samba de roda.
- 02) Maracatu.
- 04) Jongo.
- 08) Maculelê.

12– Sobre o desempenho do Brasil nos esportes coletivos em Jogos Pan-Americanos, assinale o que for correto.

- 01) O Brasil foi campeão no futsal masculino em 2007, na única edição em que esta modalidade esteve presente nos Jogos Pan-Americanos.
- 02) O esporte coletivo em que o Brasil mais conquistou medalhas ao longo da história dos Jogos Pan-Americanos é o futebol.
- 04) O Brasil conquistou medalhas na modalidade handebol, masculino e feminino, em todas as ocasiões em que este foi disputado nos Jogos Pan-Americanos.
- 08) Na última edição dos Jogos Pan-Americanos, que ocorreu em Buenos Aires, em 2015, o Brasil conquistou medalhas nas modalidades beisebol, hóquei sobre grama e softbol.

13– As provas do esporte Atletismo são divididas em provas de pista e de campo. Diante desta afirmação, assinale o que for correto.

- 01) São consideradas provas de campo: o salto em distância, os 100 m e o lançamento do martelo.
- 02) São consideradas corridas de velocidade: 800 m e 1500 m.
- 04) São consideradas provas de campo: o arremesso de peso, o lançamento de disco, o lançamento de dardo e o lançamento do martelo.
- 08) São consideradas corridas de velocidade: 100 m, 200 m, 100 m com barreiras e 110 m com barreiras.

ESPAÇO RESERVADO PARA ANOTAÇÕES

14- Existem dois estilos de Capoeira, a Capoeira Angola e a Capoeira Regional, que apresentam diferenças entre si, especialmente, na forma como é jogada. Sendo assim, assinale o que for correto.

- 01) A Capoeira Angola tem um jogo mais lento do que a Capoeira Regional.
- 02) A Capoeira Regional apresenta uma variedade maior de golpes e é jogada em um ritmo mais acelerado do berimbau.
- 04) A Capoeira Regional tem um jogo mais lento do que a Capoeira Angola.
- 08) A Capoeira Angola apresenta uma variedade maior de golpes e é jogada com um ritmo mais acelerado do berimbau.

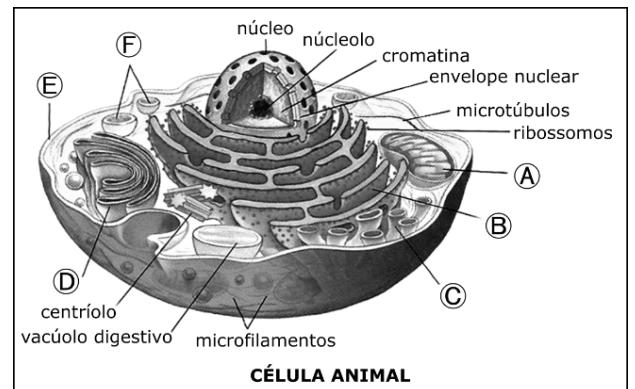
15- Assinale o que for correto. A ginástica circense é caracterizada pela presença de exercícios que envolvem:

- 01) Equilíbrio.
- 02) Manipulação de alguns materiais, como, por exemplo: malabares.
- 04) Acrobacias.
- 08) Meditação.

ESPAÇO RESERVADO PARA ANOTAÇÕES

BIOLOGIA

16- Abaixo está a representação esquemática geral de uma célula animal, indicando seus principais componentes. Analise as alternativas abaixo e assinale o que for correto.



Adaptado de: Linhares, S.; Gewandsznajder, F. *Biologia hoje*. 15ª ed. Volume 1. Editora Ática, São Paulo, 2010.

- 01) **A** mitocôndria;
B retículo endoplasmático granuloso (ergastoplasma);
C retículo endoplasmático não granuloso;
D complexo golgiense;
E membrana plasmática;
F lisossomos.
- 02) O complexo golgiense **D** apresenta bolsas membranosas, com pH ácido, as quais contêm um conjunto de inúmeras enzimas digestivas, capazes de digerir uma grande variedade de substâncias orgânicas.
- 04) As estruturas **A** e **F** têm função de formar as fibras do fuso de divisão celular e respiração celular, respectivamente.
- 08) Graças aos ribossomos presentes em suas membranas, a estrutura **B** participa da síntese de algumas proteínas celulares.

ESPAÇO RESERVADO PARA ANOTAÇÕES

17- O tecido nervoso tem origem ectodérmica e forma os órgãos do sistema nervoso. Assinale o que for correto sobre as características deste tecido.

- 01) Os neurônios conectam-se entre si por meio de sinapses. Na porção terminal do corpo celular existem vesículas portadoras de neurotransmissores, que desencadeiam o potencial de ação. Não há inversão de cargas elétricas na membrana do axônio durante o potencial de ação.
- 02) O axônio apresenta ramificações na porção terminal. Trata-se de uma estrutura especializada na transmissão do impulso nervoso a outro neurônio ou a outros tipos celulares, como as células glandulares ou musculares.
- 04) O impulso nervoso se propaga no neurônio no sentido axônio → dendrito → corpo celular.
- 08) Os neurônios apresentam um corpo celular com intensa atividade metabólica. É portador de um grande núcleo com nucléolo bem desenvolvido, citoplasma com retículo endoplasmático granuloso e complexo golgiense também bem desenvolvidos, além de numerosas mitocôndrias.

18- Assinale o que for correto sobre os processos de divisão celular.

- 01) Durante a intérfase, os filamentos cromossômicos permanecem descondensados e distribuídos no interior do núcleo, constituindo a cromatina.
- 02) A prófase mitótica é uma fase extremamente importante do ponto de vista reprodutivo, visto que os cromossomos homólogos condensados e emparelhados podem trocar pedaços (evento de recombinação).
- 04) Na anáfase mitótica, as cromátides-irmãs são puxadas para polos opostos pelo encurtamento dos microtúbulos do fuso, separando-se.
- 08) Durante a telófase I (meiose I), os cromossomos começam a sua condensação e a carioteca se desorganiza.

ESPAÇO RESERVADO PARA ANOTAÇÕES

19- O desenvolvimento embrionário tem início com a primeira divisão mitótica do zigoto e pode ser dividido em três fases principais: segmentação, gastrulação e organogênese. Assinale o que for correto sobre esses processos.

- 01) As células resultantes da divisão do zigoto são chamadas de blastômeros. As divisões subsequentes são extremamente rápidas, originando um aglomerado compacto de células, a mórula.
- 02) A notocorda (ou corda dorsal) é uma estrutura típica dos animais cordados e está presente desde o primeiro estágio de desenvolvimento embrionário, permanecendo inalterada como uma importante estrutura de sustentação do tronco e suporte da musculatura esquelética dos animais na sua fase adulta.
- 04) O estágio do desenvolvimento embrionário em que ocorre a formação do tubo nervoso é chamado de neurula. Nos embriões dos vertebrados, a região anterior do tubo nervoso se dilata e origina o encéfalo. O restante do tubo permanece fino e dá origem à medula espinhal.
- 08) Na fase de gástrula, as células do embrião que darão origem aos músculos e aos órgãos internos do animal migram para o interior do embrião, enquanto as células que originarão a pele e o sistema nervoso ficam dispostas na superfície.

20- Os glicídios, as proteínas, os lipídios e as vitaminas são nutrientes encontrados nos alimentos e necessários ao bom funcionamento dos organismos. Analise as alternativas abaixo e assinale o que for correto.

- 01) A energia que o ser humano utiliza em suas atividades provém da oxidação do alimento por meio do processo de respiração celular, principalmente dos glicídios, que são oxidados mais facilmente, mas as proteínas e os lipídios também podem ser utilizados.
- 02) O amido é o polissacarídeo mais usado pelas plantas como reserva energética e é a principal fonte de energia em nossa alimentação. Pode ser encontrado no interior do caule, mas se concentra principalmente em raízes, tubérculos e sementes.
- 04) Os vegetais fabricam todos os aminoácidos de que necessitam. Em humanos, os aminoácidos essenciais são aqueles que não produzimos e devem estar, obrigatoriamente, presentes na alimentação.
- 08) A vitamina A facilita o depósito de sais de cálcio e fósforo nos ossos e pode ser encontrada nos laticínios. A vitamina D é importante para a visão, pois está presente na formação de uma substância da retina. Já a vitamina E tem efeito antioxidante e pode ser encontrada somente em carnes vermelhas.

ESPAÇO RESERVADO PARA ANOTAÇÕES

FÍSICA

21- Considere um corpo de peso **P** a uma certa altura do solo. Se tal corpo é abandonado a partir do repouso, ele cairá, e sua velocidade aumentará gradativamente. De acordo com essa afirmativa, assinale o que for correto.

- 01) A medida que o corpo cai, sua energia cinética aumenta.
- 02) Desprezada a resistência do ar, a única força que age no corpo é o seu peso **P**.
- 04) A força peso do corpo é uma força conservativa, ou seja, uma força cujo cálculo de seu trabalho depende da trajetória de seu ponto de aplicação.
- 08) Essa energia, relacionada com a posição inicial do corpo e que se transformou em energia cinética durante o movimento, é denominada energia potencial gravitacional.

22- Em uma estrada plana e horizontal, um veículo trafega com velocidade de 72 km/h, descrevendo uma trajetória curva, cujo raio é 20 metros. Considerando que o coeficiente de atrito entre os pneus e a estrada vale 0,50 e que a massa do veículo é de 1200 kg, assinale o que for correto.

- 01) Para que o veículo consiga fazer a curva, deve atuar nele uma força centrípeta de 24×10^3 N.
- 02) O veículo não conseguirá fazer a curva na estrada sem derrapar, pois não consegue vencer a força centrípeta.
- 04) Caso o raio da curva fosse reduzido pela metade, o veículo ainda não conseguiria fazer a curva e iria derrapar.
- 08) Para que consiga fazer a curva sem derrapar, o veículo deve desenvolver uma velocidade máxima de 36 km/h.

23- Vem aumentando a presença dos *softwares* durante as partidas de futebol. No lançamento oblíquo da bola em direção ao gol, foi detectado pelo *software*, uma velocidade de 30 m/s, formando um ângulo de 45° com a horizontal. Desprezando a resistência do ar, assinale o que for correto.

Adote: $g = 10 \text{ m/s}^2$; $\cos 45^\circ = \sin 45^\circ = 0,7$

- 01) A velocidade inicial, em módulo, das componentes vertical e horizontal, é igual a 21 m/s.
- 02) Para um instante $t = 2$ s durante o percurso, o módulo da velocidade da bola será de aproximadamente 21 m/s.
- 04) A distância horizontal entre o ponto do chute na bola pelo jogador e o ponto em que a mesma cai próxima ao gol é denominado de alcance, e será máximo, para o ângulo de 45° .
- 08) Após o chute na bola pelo jogador, o percurso de subida que a bola faz, leva um tempo maior do que o percurso de descida.

24- Considere dois móveis de mesma massa que, partindo do repouso, atingem a mesma velocidade de 100 km/h. Para que isso aconteça, deve ser transferida energia ao móvel pelo motor. O primeiro móvel leva 40 segundos para chegar aos 100 km/h e o segundo móvel leva 20 segundos para chegar aos 100 km/h. De acordo com o enunciado, assinale o que for correto.

- 01) No Sistema Internacional (SI), a potência é medida em hp (horse-power) ou cv (cavalo-vapor), ambas unidades equivalentes entre si.
- 02) O segundo móvel pode desenvolver maior potência, dependendo da distância que percorre no trajeto.
- 04) O trabalho da força resultante será maior sobre o segundo móvel.
- 08) Ambos os móveis sofreram a mesma variação de energia cinética.

25- Assinale o que for correto sobre situações que correspondam às Leis de Newton.

- 01) Quanto maior a massa de um corpo, maior será a sua resistência à mudança de velocidade – situação que envolve a 3ª Lei de Newton.
- 02) Uma mesma força provoca uma aceleração maior em uma bola de vôlei do que em uma bola de boliche – situação que envolve a 2ª Lei de Newton.
- 04) As mudanças do movimento são proporcionais à força motriz impressa, e se faz segundo a linha reta pela qual se imprime esta força – situação que envolve a 2ª Lei de Newton.
- 08) A combustão dos gases provoca uma ejeção destes pela turbina do foguete. O foguete age sobre os gases da combustão, forçando-os verticalmente para baixo, e os gases reagem a essa força, impulsionando o foguete para cima – situação que não envolve a 3ª Lei de Newton.

ESPAÇO RESERVADO PARA ANOTAÇÕES

QUÍMICA

26- Sobre a configuração eletrônica dos átomos, assinale o que for correto.

- 01) No estado fundamental, um átomo com $Z=35$ apresenta 7 elétrons na camada mais externa.
- 02) O elétron de diferenciação do átomo ${}_{15}\text{P}^{30}$ apresenta os números quânticos: $n=3$; $l=1$ e $m=+1$.
- 04) Um átomo no estado fundamental que apresenta 20 prótons em seu núcleo tem igual número de elétrons na eletrosfera.
- 08) Os átomos pertencentes a elementos de transição interna apresentam elétron de diferenciação com número quântico secundário $l=2$.

27- Considerando que as Propriedades Periódicas variam na Tabela em função dos números atômicos dos elementos químicos, assinale o que for correto.

- 01) O raio atômico aumenta em uma família ou grupo na Tabela Periódica, de baixo para cima, isto é, de maneira inversa ao número de níveis energéticos.
- 02) Átomos dos metais alcalinos terrosos são considerados eletropositivos e formadores de cátions.
- 04) A energia necessária para retirar 1 elétron de um átomo de sódio $\text{Na}(Z=11)$ é igual a energia para retirar 1 elétron de um átomo de enxofre $\text{S}(Z=16)$, pois ambos são átomos com três camadas eletrônicas.
- 08) A família dos Halogênios (Grupo 17 ou 7A) apresenta átomos mais eletronegativos do que os Metais Alcalinos (Grupo 1 ou 1A).

28- Considere as afirmações abaixo, sobre o elemento A:

- I- Tem átomos com 16 nêutrons.
- II- Átomos de A são isóbaros de átomos do elemento D.
- III- O íon A^{3+} tem 17 elétrons e é isoeletrônico do íon X^{3-} .

Com base nessas afirmações, assinale o que for correto.

- 01) O número atômico do elemento X é 14.
- 02) O elemento A pertence ao grupo 2 da Tabela Periódica.
- 04) O número de massa do elemento D é 33.
- 08) O elemento A é isótopo do elemento X.

ESPAÇO RESERVADO PARA ANOTAÇÕES

29- Com relação aos compostos químicos e às funções inorgânicas a que pertencem, assinale o que for correto.

- 01) KMnO_4 é um óxido anfótero que tem caráter ácido e básico.
- 02) NaOH é uma base denominada hidróxido de sódio.
- 04) FeCl_3 e FeCl_2 são sais de ferro, denominados cloreto de ferro (III) e cloreto de ferro (II), respectivamente.
- 08) CO_2 é a fórmula de um óxido, conhecido como gás carbônico.

30- Considerando as afirmações abaixo, assinale o que for correto.

Dados: $\text{H}(Z=1)$; $\text{O}(Z=8)$; $\text{Na}(Z=11)$; $\text{S}(Z=16)$; $\text{Cl}(Z=17)$

- 01) O ácido clorídrico é um composto inorgânico de fórmula HCl .
- 02) O sulfato de sódio apresenta fórmula Na_2SO_4 e é um composto iônico.
- 04) Comparativamente, átomos de sódio são mais eletronegativos do que átomos de cloro.
- 08) A dissociação iônica do sulfeto de sódio forma íons sulfeto (S^{2-}) e os íons sódio (Na^+).

ESPAÇO RESERVADO PARA ANOTAÇÕES

31- Dadas as funções $f(x) = ax + b$ e $g(x) = cx + d$. Sabendo que o ponto de interseção dos gráficos de $f(x)$ e $g(x)$ tem coordenadas $(2, -3)$, $f(8) = 3$ e que a raiz de $g(x)$ é -1 , assinale o que for correto.

01) $a+b+c+d=-6$.

02) $\frac{f(x)}{g(10)} = 7$, para $x \in [-72, -60]$.

04) $f^{-1}(g(10)) + g(f^{-1}(0)) = 0$.

08) $[f(x) + g(x)] > 0$ para todo x real.

32- A soma das raízes da função do 2º grau $f(x) = ax^2 + bx + c$ é 6. Sabendo que os pontos $(2, -3)$ e $(0, 5)$ pertencem ao gráfico dessa função, assinale o que for correto.

01) A soma das coordenadas do vértice da parábola que representa essa função é -1 .

02) $f(x)$ é decrescente para $x \geq 4$.

04) $f(9) - f(-5) < 0$.

08) $f(x) > 0$ para x no intervalo real $x \in \mathbb{R} - [1, 5]$.

33- Sobre Progressão Aritmética e Geométrica, assinale o que for correto.

01) Existem 128 múltiplos de 7 entre 100 e 1000.

02) A soma dos termos da PA $\left(\frac{1+n}{n}, \frac{2+n}{n}, \frac{3+n}{n}, \dots\right)$ é $S_n = \frac{3n+2}{2}$.

04) A soma dos dois primeiros termos de uma PG é 3 e a soma do 2º e 3º termos é -6 . Então o primeiro termo dessa PG é -3 e a razão é -2 .

08) $x = 3,6$ é solução da equação $x + 0,1x + 0,01x + 0,001x + \dots = 40$.

34– Considere as funções.

$$f(x) = \log_{(x+1)} (x^2 + 3x - 18)$$

$$g(x) = \log \left(\frac{x^2 - x - 12}{x^2 - 2x + 1} \right)$$

$$h(x) = \sqrt{2^{x-1} - 1}$$

Com relação ao domínio das funções acima, assinale o que for correto.

- 01) $D_f \cap D_g = \{x \in \mathbb{R} / x > 4\}$.
- 02) $D_f - D_g = \{x \in \mathbb{R} / 3 < x \leq 4\}$.
- 04) $(D_h \cup D_g) \cap D_f = \{x \in \mathbb{R} / x \geq 3\}$.
- 08) $D_f \cap D_g \cap D_h = D_f \cap D_g$.

35– Uma loja de doces tem entre suas especialidades três produtos muito procurados: brigadeiro, beijinho e cajuzinho. Uma pesquisa feita com 125 clientes mostrou que 87 gostam de brigadeiro, 51 gostam de beijinho e 53 gostam de cajuzinho. Além disso, a pesquisa mostrou que dos que gostam de brigadeiro, 31 gostam também de beijinho e 40 gostam também de cajuzinho; e dos que gostam de beijinho, 23 gostam também de cajuzinho. Além disso, 13 clientes não têm preferência entre esses três doces. Com base nessas informações, assinale o que for correto.

- 01) 12% dos clientes gostam dos 3 doces.
- 02) 34% dos clientes têm preferência apenas por um tipo de doce.
- 04) 50 clientes não gostam de cajuzinho.
- 08) O número de clientes que gostam apenas de brigadeiro é igual ao número de clientes que gostam de beijinho e brigadeiro.

ESPAÇO RESERVADO PARA ANOTAÇÕES

HISTÓRIA

36– Define-se como fonte histórica todo tipo de documento que um historiador se vale para recuperar e interpretar o passado. Com base nessa afirmação, assinale o que for correto.

- 01) Documentos oficiais, como livros de tombo, registros de cartório ou cartografia militar não são considerados como fontes históricas.
- 02) Publicações direcionadas ao público não especializado, como jornais e revistas de grande circulação, não são utilizadas como fontes pelos historiadores.
- 04) Fontes históricas podem ser visuais, escritas ou orais.
- 08) Fotografias, pinturas, gravuras, selos e até mesmo filmes podem ser utilizados como fontes históricas.

37– A República Romana teve início em 509 a.C. (deposição do rei Lucius Tarquinius Superbus) e terminou em 27 a.C. (fundação do Império por Augusto). A respeito desse período histórico, assinale o que for correto.

- 01) Durante esse período ocorreu uma grande expansão, o que provocou transformações políticas, econômicas e sociais em Roma.
- 02) Foi na República que ocorreram as guerras entre Roma e Cartago – denominadas Guerras Púnicas – que resultaram na abertura e no controle do Mar Mediterrâneo pelos romanos.
- 04) Do ponto de vista social, o que se verificou durante a República Romana foi a diminuição dos conflitos entre patrícios e plebeus, bem como a redução do número de escravos naquela sociedade.
- 08) Devido ao seu caráter pacífico, a República Romana praticamente extinguiu o exército, diminuindo gradativamente a obrigatoriedade do alistamento militar por parte dos plebeus.

38– Ameríndio é a denominação atribuída aos nativos do continente americano. A respeito desse tema, assinale o que for correto.

- 01) Até onde as pesquisas arqueológicas comprovam, os primeiros povos a habitarem o atual território brasileiro eram coletores e caçadores que já dominavam o fogo.
- 02) A denominação de ameríndios já era utilizada entre os povos nativos desde antes da chegada dos colonizadores europeus ao continente americano.
- 04) Uma das hipóteses sobre a origem dos povos ameríndios é a de que eles vieram da Ásia e da Oceania, chegando ao continente americano após atravessar o Oceano Pacífico.
- 08) Charruas, incas, apaches, maias, esquimós e moicanos são alguns dos povos ameríndios espalhados pelo continente americano.

39- A respeito da história do Paraná, assinale o que for correto.

- 01) Após a criação da Província do Paraná, em 19 de dezembro de 1853, foi nomeado o seu primeiro presidente: Zacarias de Góis e Vasconcelos.
- 02) Ao contrário do Rio Grande do Sul e de Santa Catarina, o Paraná não recebeu grandes contingentes de imigrantes europeus entre o final do século XIX e o início do século XX. No Estado, existe apenas uma pequena presença de povos de origem eslava e germânica.
- 04) O tropeirismo foi uma atividade econômica de grande importância no Paraná do século XIX. A passagem dos tropeiros, em especial pelos Campos Gerais, foi decisiva para o nascimento de diversas vilas e cidades na região.
- 08) A abertura (ou colonização) do norte do Paraná ocorreu a partir de meados do século XX e foi baseada em um intenso processo de industrialização, em especial, vinculada ao beneficiamento da madeira e da erva-mate.

40- Palavra de origem grega que significa "terra entre rios", a Mesopotâmia teve um papel predominante na antiguidade. A respeito desse tema, assinale o que for correto.

- 01) Acádios, assírios, sumérios e babilônios estão entre os povos que ocuparam a Mesopotâmia nos séculos antes de Cristo.
- 02) Muitos povos mesopotâmicos eram politeístas e tinham suas economias baseadas nas atividades agrícolas.
- 04) Conjunto de leis que vigorou na Babilônia, o Código de Hamurabi era baseado na lei de talião e teve como objetivo unificar regras e punições àquela sociedade.
- 08) A região conhecida na antiguidade como Mesopotâmia, ficava entre os rios Nilo e Eufrates.

ESPAÇO RESERVADO PARA ANOTAÇÕES

GEOGRAFIA

41- Sobre o fenômeno das ilhas de calor, assinale o que for correto.

- 01) É um fenômeno que ocorre somente em países desenvolvidos do mundo, como EUA e Inglaterra.
- 02) Projetos de arborização urbana podem auxiliar a amenizar o problema.
- 04) Ocorre devido aos terremotos no mundo, relacionados ao calor interno do manto da Terra.
- 08) Corresponde a temperaturas mais elevadas em áreas centrais do que em áreas periféricas de muitas cidades do mundo.

42- Sobre a Mata Atlântica, assinale o que for correto.

- 01) Possui vegetação densa, adaptada à umidade e perene em sua composição.
- 02) Sofre influência do clima tropical e está situada, em parte, em região serrana.
- 04) Todos os estados do sul do Brasil possuem, atualmente, registro de Mata Atlântica.
- 08) Com grande biodiversidade, a Mata Atlântica possui entre suas espécies vegetais o cedro, o pau-brasil e o ipê.

43- Sobre a hidrografia no mundo e conceitos relacionados e este tema, assinale o que for correto.

- 01) O aquífero Guarani é uma importante reserva de água subterrânea presente na América do Sul. Está localizado em maior parte em território brasileiro, porém, também abrange Argentina, Uruguai e Paraguai.
- 02) O local onde um rio se lança em oceanos, em outros rios ou lagos chama-se foz. Os deltas são considerados um dos tipos de foz.
- 04) Bacias hidrográficas são compostas por um rio principal, sem afluentes, que desaguam nos oceanos.
- 08) Pluviosidade média é o termo utilizado para calcular a vazão de um rio perene para os oceanos.

ESPAÇO RESERVADO PARA ANOTAÇÕES

44- Sobre as manifestações socioespaciais da diversidade cultural, étnica e religiosa no continente americano, assinale o que for correto.

- 01) Todos os países da América Latina estão na América do Sul e na América Central.
- 02) Canadá e EUA são países da América Anglo-saxônica e têm o inglês como língua oficial. Porém, o Canadá, devido à colonização francesa na região do Quebec, possui também o francês como idioma oficial.
- 04) O Haiti, um dos países mais pobres da América, possui o francês como idioma oficial.
- 08) O catolicismo é a principal crença cristã presente no Brasil e no México, ambos na América Latina.

45- Sobre a estrutura geológica e o relevo terrestre, assinale o que for correto.

- 01) A crosta é uma camada sólida da Terra e pode dividir-se em crosta continental e crosta oceânica.
- 02) As placas tectônicas dividem a crosta terrestre. Alguns exemplos de placas tectônicas são a de Nazca e a Sul-americana.
- 04) Forças provenientes do interior da Terra podem gerar movimentos orogênicos, como os dobramentos.
- 08) O território onde está localizado o Brasil não sofreu ação de processos do interior da Terra na formação do relevo.

ESPAÇO RESERVADO PARA ANOTAÇÕES

FILOSOFIA

46- Sobre a relação mito e filosofia, assinale o que for correto.

- 01) A filosofia desenvolve, por meio do pensamento crítico, uma reflexão totalizante do mundo.
- 02) A passagem do mito para a filosofia se caracterizou pela apropriação e aceitação de uma linguagem baseada na imaginação como maneira de compreender a realidade das coisas.
- 04) Os filósofos pré-socráticos buscavam, por meio do *logos* (razão), o princípio substancial (*a arché*, em grego) existente entre todos os seres materiais.
- 08) O mito busca explicar verdades nas reflexões de regras universais, podendo assim, caracterizar-se por um conhecimento de base científica.

47- Sobre o pensamento filosófico, assinale o que for correto.

- 01) O pensamento filosófico se caracteriza por um saber "mecânico" (instrumental) fundamentado no discurso teórico e reflexivo.
- 02) A reflexão filosófica inicia, especificamente, no período Clássico da antiguidade grega, onde alguns filósofos indagavam sobre o princípio (*arché*) de todas as coisas.
- 04) O ato de admiração, questionamento e problematização das coisas que parecem óbvias, é caracterizado como uma virtude filosófica, representada pela busca incessante pelo saber racional.
- 08) O pensamento filosófico, iniciado na Grécia antiga, trouxe como princípio o saber racional (*logos*).

ESPAÇO RESERVADO PARA ANOTAÇÕES

48- Sobre a reflexão filosófica desenvolvida pelos pré-socráticos Parmênides e Heráclito, assinale o que for correto.

- 01) Parmênides de Eleia e Heráclito de Éfeso desenvolveram uma reflexão conceitual no sentido da compreensão do *ser*.
- 02) Parmênides e Heráclito buscam compreender o *ser*, por meio de uma reflexão sistemática que privilegia o método dedutivo e argumentativo valorizando a natureza.
- 04) Parmênides de Eleia se opôs ao pensamento de Heráclito, afirmando que só podemos pensar sobre aquilo que permanece idêntico.
- 08) O conceito *devir*, destacado no pensamento de Heráclito, seria uma maneira de provocar a continuidade de um ciclo que poderia ser extensivo a todas as coisas.

49- Sobre a teoria do conhecimento, assinale o que for correto.

- 01) O filósofo David Hume afirma que todo o conhecimento tem origem na experiência (impressões sensíveis).
- 02) Conforme Descartes, "*Penso, logo existo*", é a primeira verdade indubitável concebida por um espírito puro e atento.
- 04) Segundo o filósofo Immanuel Kant, a mente humana é limitada dentro do aspecto de dois mundos: dos *fenômenos* e dos *númenos*.
- 08) Segundo o racionalismo cartesiano, pode-se afirmar que é apenas por meio dos dados da experiência que o intelecto produz ideias com princípios lógicos.

50- Sobre a teoria das formas desenvolvida por Platão, assinale o que for correto.

- 01) As formas perfeitas das coisas que existem de fato estão firmadas no mundo sensível.
- 02) O que experimentamos com nossos sentidos são apenas reflexões imperfeitas das formas ideais.
- 04) No mundo inteligível, as ideias estão classificadas segundo sua importância ontológica.
- 08) O verdadeiro conhecimento da realidade só pode ser adquirido por meio do raciocínio.

ESPAÇO RESERVADO PARA ANOTAÇÕES

SOCIOLOGIA

51- Duas revoluções marcaram o surgimento da sociologia. A respeito disso, assinale o que for correto.

- 01) Revolução Francesa, marcada por ideais iluministas com o lema de igualdade, liberdade e fraternidade.
- 02) Revolução Comunista, marcada por ideais marxistas.
- 04) Revolução Inglesa, marcada pelo apelo à independência.
- 08) Revolução Industrial, marcada pelo avanço científico.

52- Sobre Durkheim e os fatos sociais, assinale o que for correto.

- 01) São normas e regras coletivas que orientam o indivíduo.
- 02) Apresentam três características: generalidade, exterioridade e coercitividade.
- 04) Para Durkheim, o suicídio não poderia ser considerado um fato social, por se tratar de uma ação estritamente individual.
- 08) São normas e regras individuais que orientam o coletivo.

53- A respeito das "ações sociais", assinale o que for correto.

- 01) Para Max Weber, a ação social é irracional e não serve como objeto de estudo.
- 02) É toda ação com sentido próprio e foram identificadas por Weber como: tradicional, afetiva, racional orientada a fins e racional orientada a valores.
- 04) Weber via na sociologia a ciência que pretendia interpretar a ação social.
- 08) É qualquer ação realizada por um sujeito que tenha sentido determinado exclusivamente pelo próprio sujeito.

ESPAÇO RESERVADO PARA ANOTAÇÕES

54- De acordo com o conceito de cultura, assinale o que for correto.

- 01) São costumes e hábitos adquiridos exclusivamente em família.
- 02) É uma herança social que pertence apenas ao indivíduo e não à sociedade.
- 04) É um fenômeno histórico, socialmente construído e não "natural".
- 08) São também crenças, arte, moral, costumes adquiridos pelo homem como membro de uma sociedade.

55- Sobre o etnocentrismo e diversidade cultural, assinale o que for correto.

- 01) A diversidade cultural existe apenas em países de primeiro mundo.
- 02) O etnocentrismo é uma característica do pensamento evolucionista.
- 04) O Brasil é rico em diversidade cultural.
- 08) Etnocentrismo vê, na sua cultura, superioridade entre as demais.

ESPAÇO RESERVADO PARA ANOTAÇÕES

ATENÇÃO!

Esta prova apresenta, em sequência, cinco questões de Inglês e cinco questões de Espanhol, com a mesma numeração (56 a 60).

Como na inscrição você optou por uma dessas línguas, cumpra agora essa opção.

TEXTO PARA AS QUESTÕES 56 A 60

TO FLAP OR GLIDE?

Walk through the understory of a neotropical rain forest and you'll see an unusual sight – brown or clear-winged butterflies gliding just above the forest floor, "like leaves floating on a stream", says University of New Orleans entomologist Phil DeVries.

They're demonstrating something called the ground effect. It's an aerodynamic phenomenon that occurs whenever wings are near a fixed surface, which increases lift and decreases drag. If you've been on a plane as it lands, you may have felt a brief floating sensation. That's the ground effect.

In a recently published study, DeVries and colleagues found that all but one species of *Haeterini* butterflies glide near the ground in this energy-efficient manner. Their evolutionary secret: forewings longer than those of their relatives, which favor flapping flight.

Adaptado de: Jeremy Berlin. National Geographic – January 2016.

Vocabulário:

understory: chão da mata; **butterflies:** borboletas; **wings:** asas; **flap:** bater (asas); **glide:** deslizar, planar.

56– Assinale o que for correto.

Podemos tomar a fala de Phil DeVries "like leaves floating on a stream" e fazer mudanças nela sem mudar seu significado.

- 01) "like leaves that floated on a stream."
- 02) "like floating leaves on a stream."
- 04) "like leaves blown by the wind."
- 08) "like leaves falling on the ground."

57– Quanto ao que nos revela o texto, assinale o que for correto.

- 01) O entomologista Phil DeVries trabalha na Universidade de New Orleans.
- 02) Um entomologista estuda e analisa a parte da zoologia referente aos mamíferos.
- 04) Borboletas, as mais variadas, convivem por toda parte da floresta com grilos que servem de alimento para elas.
- 08) DeVries compara o voo das *Haeterini* com folhas que flutuam em uma correnteza.

ESPAÇO RESERVADO PARA ANOTAÇÕES

58– Em relação ao fenômeno conhecido como *ground effect*, assinale o que for correto.

- 01) O *ground effect* não favorece objetos inanimados, como aviões, por exemplo.
- 02) Trata-se de um fenômeno aerodinâmico.
- 04) O *ground effect* aumenta a capacidade de flutuar e diminui o empuxo para baixo.
- 08) É um fenômeno que ocorre quando asas estão próximas de uma superfície fixa.

59– Sobre as borboletas *Haeterini*, objeto de estudo desta pesquisa, assinale o que for correto.

- 01) Elas têm asas dianteiras mais longas do que as de suas parentes.
- 02) Elas planam próximo ao chão de maneira eficiente.
- 04) DeVries e seus colegas perceberam que todas as espécies de borboletas *Haeterini*, exceto uma, voam rente ao chão.
- 08) Em florestas neotropicais não se encontram essas borboletas.

60– Sobre os termos *neotropical*, *unusual* e *evolutionary*, assinale o que for correto.

- 01) As duas primeiras apresentam prefixos e a terceira, um sufixo.
- 02) Pela ordem, elas podem ser traduzidas por *neotropical*, *incomum* e *evolucionário*.
- 04) No contexto em que se encontram, todos são adjetivos.
- 08) Se retirarmos os afixos, tem-se os termos: *tropical* (adjetivo), *usual* (substantivo e adjetivo) e *evolution* (substantivo).

ESPAÇO RESERVADO PARA ANOTAÇÕES

ADOLESCENCIA



© UNICEF/Gua2008/CVersiani

Según las proyecciones de población, para el 2008 se calculaba que Guatemala tendría 13.677.815 habitantes, de los cuales, el grupo entre los 10 y los 19 años representaría el 23,6 por ciento.

Según esta estimación, en el 2008, habría en Guatemala 1.503.455 adolescentes comprendidos entre los 15 y los 19 años. De ellos, 793.197 residen en el área rural. Al segmentar a la población adolescente por etnia, resulta que un 42.7 por ciento son adolescentes indígenas (hombres y mujeres) y el resto, un 57 por ciento, no indígenas.

En el Informe Nacional de Desarrollo Humano del 2005, enfocado en la diversidad étnico-cultural, se pone atención en el alto grado de exclusión y discriminación que afecta a la población indígena, en particular el sector femenino.

La pobreza y la extrema pobreza que padece la familia rural indígena constituyen los factores más decisivos que frenan a los padres a inscribir a sus hijas en la escuela o a hacerlo después de los siete años de edad. Además, la familia requiere del apoyo de la niña y la adolescente para realizar tareas necesarias para el sostenimiento del hogar. Se trata de faenas agrícolas y artesanales, que muchas veces no se ven como "trabajo" sino como aprendizaje útil para la vida.

Adaptado de: https://www.unicef.org/guatemala/spanish/infancia_18483.htm.
Acesso em 10 de maio de 2017.

56- Pode-se afirmar que são sujeitos retratados no texto:

- 01) Os adolescentes.
- 02) Somente o UNICEF.
- 04) As adolescentes indígenas.
- 08) Principalmente o idoso indígena.

57- Entre os objetivos do autor do texto, pode-se afirmar que busca:

- 01) Abordar a fase da adolescência numa perspectiva mundial.
- 02) Utilizar dados estatísticos e números para fundamentar sua discussão.
- 04) Focar a discussão a respeito da adolescência, no que se refere à população predominantemente indígena.
- 08) Abordar questões que envolvem a menina e a adolescente indígena.

58- Quais são os problemas listados no texto com relação à menina indígena?

- 01) Ela não aparece nas estatísticas.
- 02) Por ter que ajudar em casa, acaba sofrendo atraso em seu ingresso na vida escolar.
- 04) Em alguns casos, não é matriculada na escola.
- 08) É obrigada a ajudar nas tarefas de casa, inclusive, sofre punições se decide não ajudar.

59- No segundo parágrafo, tem-se o uso de vários números. Esses números são utilizados para indicar:

- 01) O número de adolescentes vivendo na zona rural da Guatemala.
- 02) O número da população guatemalteca.
- 04) O número de adolescentes indígenas na Guatemala.
- 08) O número de adolescentes não indígenas na Guatemala.

60- No último parágrafo, o autor utilizou verbos no presente do indicativo. Sobre este uso no parágrafo, assinale o que for correto.

- 01) Não há conjugação com ditongação.
- 02) Há conjugação com ditongação.
- 04) Há conjugação referente à primeira pessoa do singular.
- 08) Não há conjugação referente à primeira pessoa do singular.

ESPAÇO RESERVADO PARA ANOTAÇÕES

ATÉ O PSS II EM 2018 !!!

INSCRIÇÕES

As inscrições serão no período de 01 de agosto a 10 de setembro de 2018, exclusivamente no site cps.uepg.br/pss.

PAGAMENTO DA TAXA DE INSCRIÇÃO

O boleto bancário deverá ser pago até o dia 11 de setembro de 2018.

PROVA

A prova do PSS II será realizada no dia 18 de novembro de 2018.

NÃO ESQUEÇA DE REALIZAR SUA INSCRIÇÃO PARA O PSS II.

Recorte o lembrete abaixo e pendure em um local que você possa ver sempre: na porta do seu quarto, na porta do seu guarda-roupas, ou onde você desejar !!!!

Você pode utilizar também como marcador de página !!!!

